

JBC

www.jbctools.com

Sito web
del
prodotto



MANUALE DI ISTRUZIONI



MSE

Modulo di dissaldatura elettrica
per DDE e DME

Questo manuale si riferisce ai seguenti articoli:

MSE-B

Distinta dei componenti

La dotazione include i seguenti componenti:



**Modulo di dissaldatura elettrica
per DDE e DME** 1 unità



Adattatore di alimentazione 1 unità
Rif. 0036152



Kit filtro di aspirazione
..... 1 unità
Rif. MS20



Filtri anteriori 2 kit
Rif. MS10
(Ogni kit contiene 5 filtri)



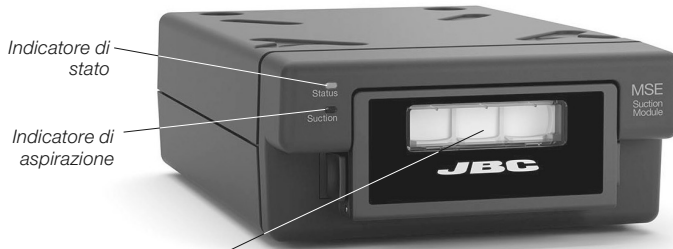
Filtri in cotone 1 kit
Codice MS30
(Ogni kit contiene 10 filtri)



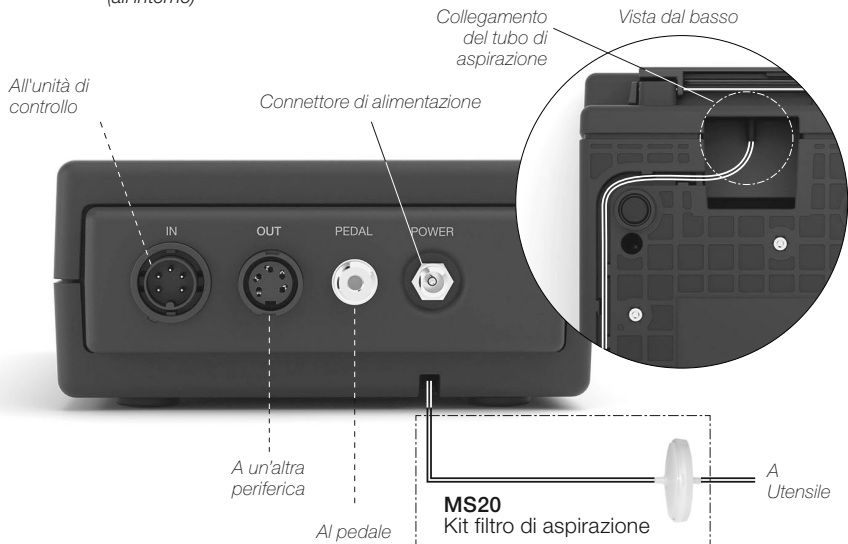
Cavo del modulo 1 unità
Rif. 0024228

Manuale 1 unità
Rif. 0034888

Funzionalità e collegamenti



MS10
Filtro anteriore per modulo MSE
(all'interno)



Compatibilità

Selezionare la dotazione più adatta al lavoro da svolgere.

Modulo	Supporto	Utensile	Tipi di puntale	Unità di controllo		Periferica
				DDE	DME	P405
MSE	DT5	DT530	D530	● <i>Versione firmware 8886903 o superiori</i>	● <i>Versione firmware 8886903 o superiori</i>	●
	DSS	DS360	C360	●	●	●
	DRS	DR560	C560	●	●	●

Configurazione iniziale



Dopo aver collegato il modulo, accedere al menu **Periferiche** e selezionare la porta da collegare al modulo.

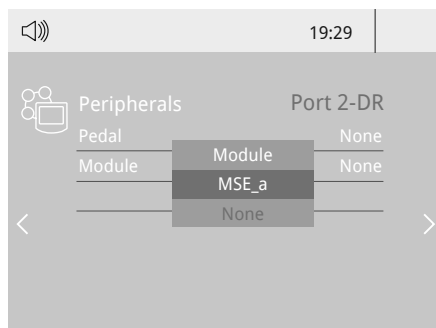
Periferiche

Per l'unità di controllo DDE

1. Selezionare il modulo dall'elenco delle connessioni periferiche. Attenzione, la prima connessione è indicata dalla lettera "a", la seconda dalla lettera "b" e così via (ad esempio MS_a, MS_b,...).

2. Premere Menu o Indietro per salvare le modifiche.

Una volta configurato, è possibile modificare le impostazioni del modulo accedendo al menu **Periferiche**.



Per l'unità di controllo DME

Quando viene rilevato un nuovo modulo, viene visualizzata una schermata a comparsa.

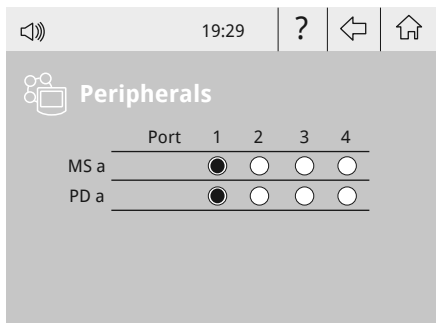
1. Per configurare il modulo elettrico di aspirazione, premere Setup nella finestra a comparsa.

2. Selezionare il modulo dall'elenco delle connessioni periferiche. Attenzione, la prima connessione è indicata dalla lettera "a", la seconda dalla lettera "b" e così via (ad esempio MS_a, MS_b...). Selezionare il pedale (ad esempio PD_a...)

3. Selezionare la porta dello strumento da collegare alla periferica.

4. Premere Menu o Indietro per salvare le modifiche.

Una volta configurato, è possibile modificare le impostazioni del modulo accedendo al menu **Periferiche**.



Lavoro

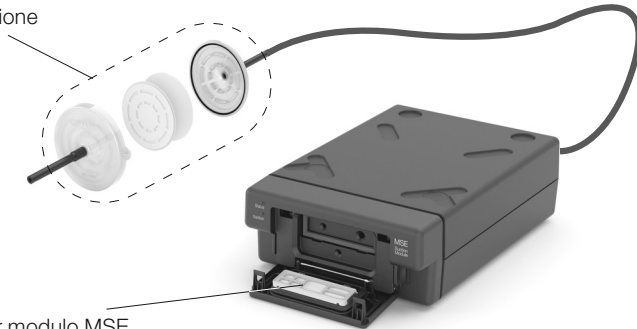
Collegare tutti i componenti come mostrato a pagina 3.

Filtri

Per evitare danni, è necessario utilizzare sia il filtro anteriore che il kit di filtri di aspirazione.

MS20

Kit filtro di aspirazione



MS10

Filtro anteriore per modulo MSE

Rilevamento dell'intasamento

Il modulo MSE integra un sensore di intasamento. Il modulo di dissaldatura avverte l'utente quando c'è un'ostruzione parziale o completa nel sistema di aspirazione (filtro, modulo, tubo flessibile o utensile).

Il sensore può segnalare l'assenza di aspirazione dell'aria o un flusso d'aria non ottimale per diverse ragioni.

Consultare la tabella alla pagina che segue per identificare e risolvere eventuali problemi di funzionamento.

Indicatori di stato e di aspirazione

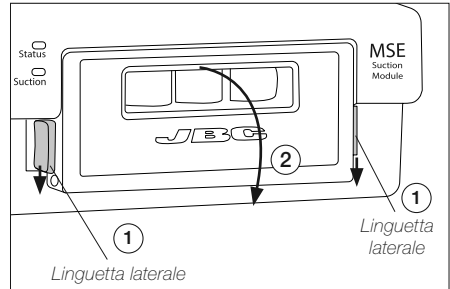
Gli indicatori di stato e di aspirazione hanno colori diversi per segnalare lo stato di funzionamento del sistema, come mostrato nella tabella sottostante.

Indicatore di stato	Indicatore di aspirazione	Stato del sistema	Raccomandazione/Soluzione
Spia			
spenta	spenta	Modulo MSE non collegato alla rete elettrica.	Collegare il modulo MSE alla rete elettrica.
verde	spenta	Sistema pronto (lavoro).	Per avviare l'aspirazione, premere il pulsante sullo strumento sul dissaldatore o azionare il pedale se presente.
verde	verde	Strumento/pedale operativo (in funzione).	
verde	giallo	Strumento operativo/pedale. Filtro quasi saturo o sistema quasi intasato.	Consigliato: Interrompere l'utilizzo dello strumento/pedale. Pulire la punta dissaldante, controllare e sostituire i filtri quasi saturi.
verde	giallo lampeggiante	Operazione interrotta. Filtro quasi saturo o sistema quasi intasato.	Consigliato: Pulire la punta dissaldante, controllare e sostituire i filtri quasi saturi.
verde	rossa	Il sistema prova ad aspirare, ma non funziona. Il sistema è intasato.	Richiesto: Smettere di azionare lo strumento/il pedale. In caso di... – <u>Perdite</u> : verificare se qualche tubo è scollegato o danneggiato. – <u>Intasamento</u> : pulire il puntale del dissaldatore, controllare e sostituire i filtri intasati.
verde	rossa lampeggiante	Funzionamento interrotto. Il sistema è intasato.	Richiesto: in caso di... – <u>Perdite</u> : verificare se qualche tubo è scollegato o danneggiato. – <u>Intasamento</u> : pulire il puntale del dissaldatore, controllare e sostituire i filtri intasati.

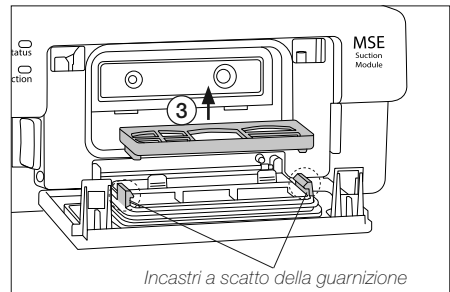
Sostituzione del filtro anteriore

Quando il filtro anteriore è intasato, procedere come segue per sostituirlo:

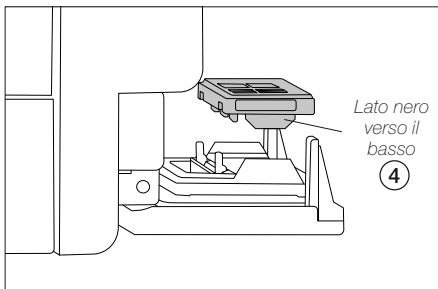
Far scorrere verso il basso (1) le linguette laterali sul coperchio anteriore per aprirlo (2).



Rimuovere il filtro usurato tirandolo verso l'alto (3) ed estraendolo dagli incastri a scatto della guarnizione.

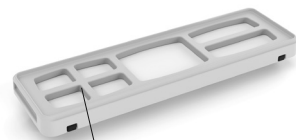


Posizionare il nuovo filtro con il lato nero rivolto verso il basso (4)



Vista da sinistra

Assicurarsi che il puntone a forma di croce (5), che si trova sul lato superiore (di colore chiaro), sia posizionato a sinistra.

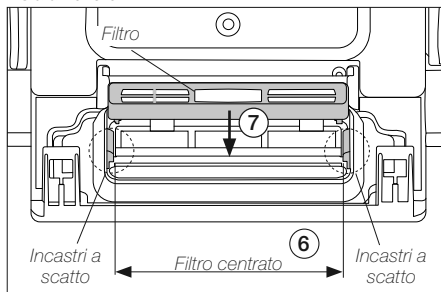


5 Puntone a forma di croce

Sostituzione del filtro anteriore – segue

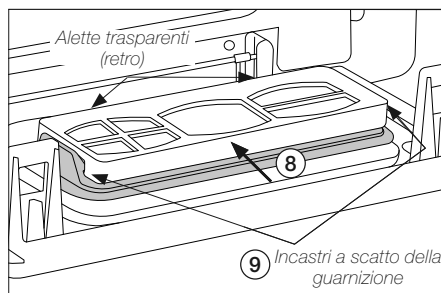
Centrare il filtro tra gli incastrì a scatto (7) della guarnizione nera e spingerlo all'interno (8).

Vista anteriore:



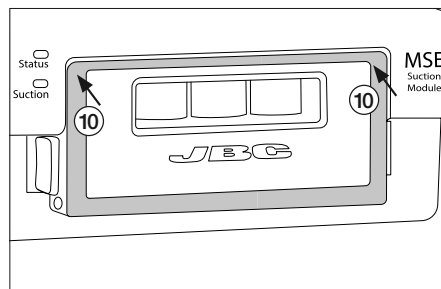
Con il filtro posizionato in piano tra gli incastrì a scatto, spingerlo indietro (9) finché non si ferma contro le alette trasparenti (retro).

Controllare che gli incastrì a scatto della guarnizione siano inseriti nelle cavità laterali (10) del telaio del filtro.



Chiudere il coperchio premendo su entrambi gli spigoli superiori (11) finché non scatta.

Nota: Se il coperchio non si chiude agevolmente, controllare la posizione del filtro e accertarsi che sia montato corretto.



Sostituzione dei filtri di cotone

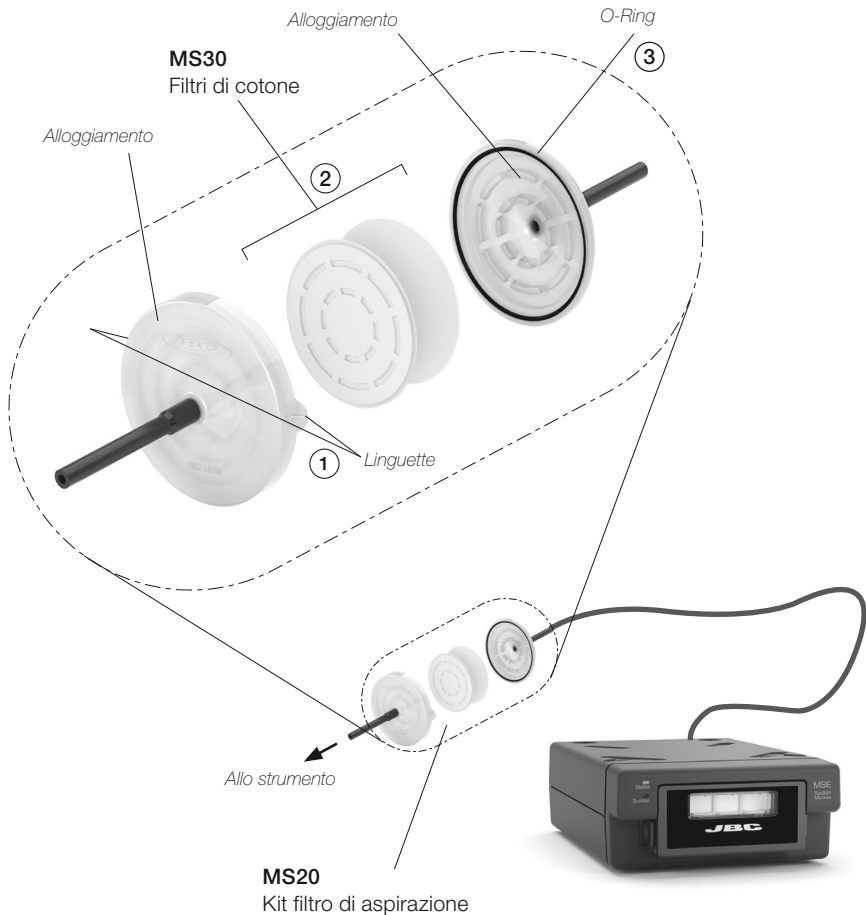
L'alloggiamento del filtro di aspirazione contiene due filtri di cotone. Quando sono saturi, possono essere sostituiti con i filtri in cotone MS30 di JBC.

Per sostituirli, aprire l'alloggiamento del filtro di aspirazione: Tenere una metà dell'alloggiamento con una mano e con le dita dell'altra mano premere le linguette (1) sull'altra metà per aprirlo.

Estrarre entrambi i filtri usurati e sostituirli con due nuovi. **Nota:** non inserire più di due filtri contemporaneamente (2).

Prima di chiudere l'alloggiamento, assicurarsi che l'o-ring sia montato correttamente (3).

Infine, premere le parti dell'alloggiamento una contro l'altra.



Manutenzione

Prima di eseguire la manutenzione o riporre l'apparecchiatura, scollegarla sempre dalla rete elettrica.

- Pulire l'alloggiamento con un panno umido. In particolare, utilizzare un panno morbido per il lato anteriore.
- Controllare periodicamente tutti i collegamenti dei cavi e dei tubi.
- Tenere puliti i filtri per garantire un'aspirazione adeguata della saldatura e sostituirli quando necessario. Per la sostituzione del filtro, vedere le pagine precedenti.
- Utilizzare solo ricambi originali JBC.
- Non lavorare con parti difettose o danneggiate.
- Le riparazioni devono essere eseguite esclusivamente da un servizio tecnico autorizzato JBC.
- Non affidare la manutenzione ai bambini se non sotto la supervisione di un adulto.

Sicurezza



È indispensabile seguire le norme di sicurezza per evitare scosse elettriche, lesioni, incendi o esplosioni.

- Non utilizzare le unità per scopi diversi dalla saldatura o dalla rilavorazione. L'uso improprio può causare incendi.
- Il cavo di alimentazione deve essere collegato a basi omologate. Prima dell'uso, accertarsi che la messa a terra sia stata eseguita correttamente. Quando si stacca la spina, tenere la spina, non il filo.
- Non lavorare su parti sotto tensione.
- Quando non viene utilizzato, l'utensile deve essere riposto nel supporto per attivare la modalità di sospensione. La punta o l'ugello di saldatura, la parte metallica dell'utensile e il supporto possono essere ancora caldi anche quando la stazione viene spenta. Maneggiare con cura, anche quando si regola la posizione del supporto.
- Non lasciare l'apparecchio incustodito quando è acceso.
- Non coprire le griglie di ventilazione. Il calore può provocare l'accensione di prodotti infiammabili.
- Evitare che il flussante entri in contatto con la pelle o con gli occhi per prevenire irritazioni.
- Fare attenzione ai fumi prodotti durante la saldatura.
- Mantenete la postazione di lavoro pulita e ordinata. Indossare occhiali e guanti di protezione adeguati durante il lavoro per evitare danni alle persone.
- È necessario prestare la massima attenzione ai rifiuti liquidi di stagno che possono causare ustioni.
- Questo apparecchio può essere utilizzato da bambini di età superiore agli otto anni e anche da persone con ridotte capacità fisiche, sensoriali o mentali o con mancanza di esperienza, a condizione che abbiano ricevuto un'adeguata supervisione o istruzioni sull'uso dell'apparecchio e che abbiano compreso i rischi che comporta. I bambini non devono giocare con l'apparecchio.
- La manutenzione non deve essere eseguita dai bambini a meno che non dispongano di supervisione.

Specifiche

MSE

Modulo di dissaldatura elettrica per DDE e DME

Rif.: MSE-B

- Potenza:	42 W
- Vuoto:	85%/640 mmHg/25,4 inHg
- Portata:	35 SLPM
- Temperatura di esercizio:	10-40 °C/50-104 °F
- Collegamento pedale:	Sì
- Protezione ESD:	a norma ANSI/ESD S20.20-2021
- Dimensioni del modulo (L x P x A):	225 x 145 x 68 mm/8,86 x 5,71 x 2,68 in
- Peso netto totale:	1,49 kg/3,28 lb
- Dimensioni/peso complessivi confezione: (L x P x A)	280 x 280 x 164 mm/2,30 kg 11,02 x 11,02 x 6,46 in/5,07 lb

Conforme agli standard CE.

Protetto contro le scariche elettrostatiche.

JBC

Garanzia

La garanzia di 2 anni di JBC copre questa apparecchiatura da tutti i difetti di fabbricazione, compresa la sostituzione delle parti difettose e la manodopera.

La garanzia non copre l'usura o l'uso improprio del prodotto. Affinché la garanzia sia valida, l'apparecchiatura deve essere restituita, con spese di spedizione, al rivenditore presso il quale è stata acquistata.



Questo prodotto non deve essere gettato nella spazzatura.

In conformità con la direttiva europea 2012/19/UE, le apparecchiature elettroniche a fine vita devono essere raccolte e restituite a un centro di riciclaggio autorizzato.

